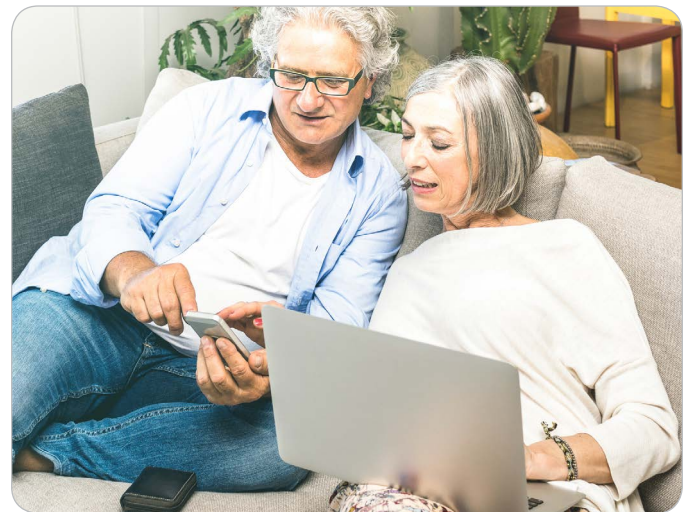
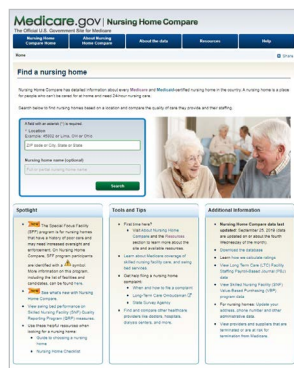


Nursing Home Compare: el sistema de calificación de cinco estrellas

¿Qué es Nursing Home Compare?

Nursing Home Compare (Comparación de hogares de ancianos) es un sitio web del gobierno de los Estados Unidos que le permite encontrar y comparar hogares de ancianos en todo el país. Los Centros de Servicios de Medicare y Medicaid (CMS, por sus siglas en inglés) crearon el sitio, que puede encontrar aquí: medicare.gov/NursingHomeCompare/search.html. El sitio web incluye el Sistema de calificación de cinco estrellas de los CMS.



¿Qué es el Sistema de calificación de 5 estrellas?

El **Sistema de calificación de 5 estrellas** es el sistema de los CMS que se utiliza para calificar los hogares de ancianos con 1 a 5 estrellas. Los CMS dan a cada hogar de ancianos una calificación general con estrellas, y una calificación con estrellas a cada una de estas 3 mediciones de desempeño clave:

- Inspecciones de salud
- Personal
- Medidas de calidad

SISTEMA de calificación de la calidad mediante 5 estrellas

- ★★★★★ = Muy por encima del promedio
- ★★★★ = Por encima del promedio
- ★★★ = Promedio
- ★★ = Por debajo del promedio
- ★ = Muy por debajo del promedio

Las 3 mediciones de desempeño:

- 1 Inspecciones de salud.** La calificación para esta medición del desempeño está basada en los resultados de:
 - Las 3 inspecciones de salud más recientes del estado en un período de 3 años. (Las encuestas más recientes tienen más relevancia que las encuestas completadas en los últimos 2 años).
 - Las investigaciones sobre quejas durante ese período de 3 años.
 - Las visitas repetidas que se requirieron para confirmar las medidas tomadas para corregir los problemas detectados en las inspecciones.


Los inspectores de los CMS revisan los hogares de ancianos de cada estado y las comparan entre sí. Se realiza de esta manera porque cada estado tiene diferentes prácticas de gestión, leyes de licencias y políticas de Medicaid.

★ **La calificación de las inspecciones de salud adquieren mayor relevancia en el cálculo de la calificación general por estrellas de los hogares de ancianos. Más estrellas en esta medición del desempeño significa menos riesgos para la salud.**

2 Personal. La calificación para esta medición del desempeño está basada en 2 cosas:


- **La cantidad de enfermeras certificadas** (RN, por sus siglas en inglés) que trabajan cada día en comparación con la cantidad de residentes que viven en el hogar de ancianos.
- **La cantidad total de horas invertidas por el personal** (horas de las RN + auxiliares de enfermería certificadas [LPN, por sus siglas en inglés] + ayudantes de enfermería) en la atención de los residentes cada día. Cada una de estas posiciones brinda un nivel diferente de atención de residentes necesaria en los hogares de ancianos.

La calificación general por estrellas para esta medición del desempeño está basada en calificaciones por estrellas otorgadas para ambas mediciones del personal. Por ejemplo, para obtener una calificación general de 5 estrellas para el personal, un hogar de ancianos debe lograr 5 estrellas para su cantidad de RN en función y 5 estrellas para su cantidad total de horas trabajadas por el personal.

 **Más estrellas para esta medición del desempeño significa un mejor nivel del personal por cada residente del hogar de ancianos.**

3 Mediciones de calidad (QM). La calificación para esta medición del desempeño está basada en el rendimiento según un conjunto determinado de mediciones (vea los ejemplos a la derecha), para la calidad de la atención en estadías breves y estadías prolongadas:

- **Estadía breve (100 días o menos).** Esta calificación refleja la calidad de la atención brindada a residentes temporales, cuya meta específica es mejorar su estado de salud para poder regresar a su entorno anterior, por ejemplo, su propio hogar.
- **Estadía prolongada (más de 100 días).** Esta calificación refleja la calidad de la atención brindada a residentes a largo plazo y cuya meta específica es mantener o lograr su mayor bienestar posible durante la residencia en el hogar de ancianos.

 **Más estrellas para estas mediciones significa mejor calidad de la atención.**

Ejemplos de mediciones de calidad (QM)

Algunos ejemplos de QM incluidos en esta calificación corresponden a los porcentajes de residentes:


- Cuya capacidad para desplazarse por su cuenta empeoró
- Cuya necesidad de ayuda con las actividades de la vida diaria aumentó
- Con úlceras por presión (escaras) recientes o agravadas
- Que han tenido que visitar un departamento de emergencias
- Que informan dolor moderado a grave
- Que presentan una lesión importante por una o más caídas
- Con infección de las vías urinarias
- Que mejoraron su capacidad para desplazarse por su cuenta

¿Dónde puedo obtener información?

En este folleto informativo solo se incluye una descripción general del Sistema de calificación de 5 estrellas. Puede encontrar más detalles en la Guía de usuarios técnicos que se encuentra en el sitio web de los CMS, en [cms.gov](https://www.cms.gov).

Además, si bien las calificaciones de los hogares de ancianos son importantes, no deberían ser lo único que usted utilice para tomar una decisión acerca de la atención. Los CMS recomiendan que visite hogares de ancianos antes de hacer una elección. Los CMS han creado la Lista de verificación de hogares de ancianos, para ayudarle a pensar en preguntas para hacer cuando visite los hogares de ancianos. Se encuentra en: [medicare.gov/NursingHomeCompare/checklist.pdf](https://www.medicare.gov/NursingHomeCompare/checklist.pdf)

Intermountain dispone de un acuerdo de servicio con varios centros de enfermería especializada que tienen una calificación de **3 estrellas o más**.

 Pida a su proveedor de atención médica una lista de estos centros.