

Instrucciones para la preparación de la colonoscopia: 2 días adicionales con MiraLAX

Siga estas instrucciones si padece de estreñimiento, toma medicamentos opiáceos para el dolor, toma un agonista del GLP, o se ha sometido a una colonoscopia mal preparada en el pasado.

¿Qué es la preparación de una colonoscopia y por qué es importante?

Una “preparación” es un proceso en el que se utilizan medicamentos y líquidos para vaciar el colon de toda la materia sólida (heces). Durante la prueba, es importante preparar su colon para que el médico pueda ver los pólipos o cualquier área de preocupación.

¿Qué tengo que hacer para prepararme?

- **Compre sus suministros.** Necesitará todos los elementos siguientes. Se pueden encontrar en la mayoría de las tiendas o farmacias.
 - Cuatro comprimidos de bisacodilo 5 mg (Dulcolax).
 - Un frasco de 238 gramos de PEG 3350 en polvo (MiraLAX o genérico). **MÁS** 1 caja de paquetes individuales de 17 gramos.
 - 64 onzas (2 botellas) de Pedialyte, Gatorade, Powerade o Crystal Light. **NO rojo ni morado.**
 - Cuatro comprimidos masticables o cápsulas blandas de simeticona (Gas-X).

EL bisacodilo y el polvo PEG trabajan para ablandar y empujar heces y materia sólida del colon para que su médico pueda ver con claridad durante la prueba. La simeticona ayuda a eliminar gases en el colon.

TODO esto se necesita para asegurar que su médico tenga una vista clara de su colon.

- **Pregunte por sus medicamentos.** Si está tomando anticoagulantes, tiene implantado un dispositivo cardíaco (como un DAI o un marcapasos) o recibe tratamiento para la diabetes, hable con su médico antes de someterse al procedimiento. Averigüe cuándo debe interrumpir o cómo debe ajustar su medicamento anticoagulante o su insulina (si la utiliza) antes de la prueba. Si tiene un dispositivo implantado, su médico debe aprobar el procedimiento.



Espere recibir noticias de su equipo de atención aproximadamente 1 semana antes de la fecha del procedimiento. Volverán a llamar un día antes de su procedimiento con la hora a la que debe llegar.

Si necesita cancelar o volver a programar, **POR FAVOR LLAME** al número que aparece en las instrucciones de su correo electrónico **POR LO MENOS 7 DÍAS** antes del día de su procedimiento. Esto permite programar a otro paciente en ese momento.

Los medicamentos anticoagulantes incluyen:

- Coumadina (Warfarin) – Apixabán (Eliquis)
- Clopidigrel (Plavix) – Dabigatrán (Pradaxa)
- Prasugrel (Effient) – Rivaroxabán (Xarelto)

Haga arreglos para el día de la prueba.

- Planifique unas vacaciones. Tendrá deposiciones blandas (heces) durante 8 a 12 horas durante su preparación y necesitará estar cerca de un cuarto de baño. Debido a que puede estar somnoliento después del procedimiento, no planee manejar maquinaria, cocinar solo o tomar decisiones importantes más tarde ese día.
- Haga arreglos para que una persona responsable le lleve y le traiga de la prueba. No se le permitirá viajar solo en taxi o servicio de transporte (como Uber o Lyft) después de su cita.
- La cita puede durar entre 2 y 3 horas en total. Su equipo de asistencia le informará si se produce algún retraso.
- Si es posible, no lleve a niños pequeños. El tiempo de espera puede resultarles estresante.
- Haga que alguien se quede con usted el resto del día después del procedimiento para asegurarse de que no tenga ningún efecto secundario del procedimiento o de la anestesia.

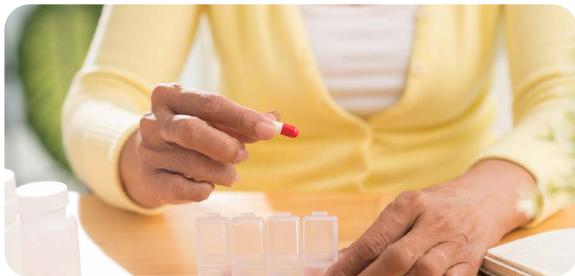
¿Qué tengo que hacer para prepararme? (Continuación)

3 días antes de la prueba

- **Deje de comer lo siguiente:** nueces, semillas, pan integral, judías, maíz, verduras crudas o frutas con semillas o piel.
- **No tome suplementos de fibra.** Ellos pueden hacer que sea difícil para conseguir una preparación exitosa.

2 días antes de la prueba

- **Siga una dieta de líquidos.** Estos incluyen el yogur natural, jugo de frutas sin la pulpa, refresco o soda, caldo o sopa de crema colada, o hielo de frutas (sin ningún pedazo de fruta). **Evite todo lo que contenga colorante rojo o morado.**
- **Tome 1 paquete entero (17 gramos) de MiraLAX en polvo** mezclado con 8 onzas (1 taza) de líquido en el desayuno, en el almuerzo y en la cena (3 paquetes en total).



Gestión de los medicamentos

- **Si tiene diabetes,** mida su nivel de azúcar en sangre antes de acudir a su prueba. Traiga la lectura consigo. No tome medicamentos orales para la diabetes (pastillas) la mañana del procedimiento a menos que su médico se lo autorice.
- **Tome sus medicamentos habituales** (ejemplo: pastillas para el tiroides) por la mañana con un sorbo de agua. Tómelos **al menos 4 horas** antes de la hora prevista para el inicio del procedimiento.
- **Para controlar la irritación provocada por la preparación,** considere la posibilidad de utilizar una pequeña cantidad de óxido de zinc o Aquaphor alrededor de las nalgas. Las toallitas para bebés también pueden ayudar.

1 día antes de la prueba

- **Deje de tomar sus pastillas diuréticas, si las toma.** Esto incluye Lasix (furosemida).
- **NO coma ningún alimento sólido ni lácteos, incluida la leche. Solo tome líquidos claros durante el día.** Los líquidos claros son todos aquellos en los que se puede ver a través de ellos. Estos incluyen jugo de manzana, agua, Sprite, Jell-O (gelatina), café o té (sin crema), caldo de pollo, de res o de verduras, bebidas claras deportivas, o Crystal Light. **Evite todo lo que contenga colorante rojo o morado. No tome alcohol.**
- **A las 2:00 P. M.:** Tome los 4 pastillas de bisacodilo de 5 mg.
- **A las 5:00 P. M.:** Divida en 2 recipientes iguales la botella de 238 gramos de polvo MiraLAX y 64 onzas de Pedialyte transparente (preferiblemente), Gatorade, Powerade o Crystal Light. Agitar la solución hasta que MiraLAX se haya disuelto. Tome 2 pastillas masticables de simeticona (Gas-X).
- **Empiece a beber la solución MiraLAX.** Beba 8 onzas (1 taza) **cada 15 minutos** hasta que se acabe **medio** de la mezcla de 64 onzas. Si tiene náuseas, es posible que deba reducir la velocidad. Guarde la solución MiraLAX restante en el refrigerador para más tarde. **NO beba toda la preparación de una sola vez.** Continúe tomando líquidos o agua para mantenerse hidratado.

En el día de la prueba

- **6 horas antes del procedimiento:** tome 2 pastillas de simeticona. Termine su solución MiraLAX bebiendo 8 onzas (1 taza) cada 15 minutos hasta que se acabe. Puede que tenga que levantarse en mitad de la noche si tiene una prueba a primera hora de la mañana.
- **Entre 2 a 6 horas anteriores a la hora de llegada al procedimiento:** sólo está permitido tomar la solución preparatoria líquida y los medicamentos aprobados con sorbos de agua la mañana del procedimiento. **No coma alimentos sólidos.** SÓLO puede beber sorbos de los siguientes líquidos claros: agua, Gatorade o Powerade, o café negro (sin leche o crema).
- **2 horas anteriores a la hora de llegada al procedimiento:** **NO coma ni beba nada.** Su estómago debe estar completamente vacío para estar seguro durante el procedimiento.

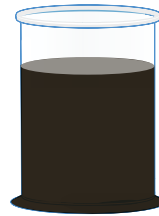
¿Qué debo llevar a la cita?

- Lleve consigo los siguientes artículos:
 - Su tarjeta del seguro y un documento de identidad con fotografía
 - Formularios cumplimentados, si se han asignado
 - Sus gafas, audífonos e inhalador, si los utiliza
 - Una lista actualizada de todos los medicamentos que toma y las dosis. Incluya todas las recetas, medicamentos de venta libre, parches, inhaladores, inyecciones, hierbas medicinales y vitaminas.
- Deje sus objetos de valor en casa. Esto incluye todas las joyas (incluidas las alianzas) y los aretes en la lengua.
- Lleve ropa cómoda que sea fácil de poner y quitar.

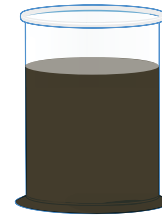
Si usted es una mujer en edad fértil, es posible que le pidan una muestra de orina para comprobar si está embarazada. Si está embarazada, hable con su médico para saber si necesita este procedimiento.

¿Cómo sé si mi preparación ha tenido éxito?

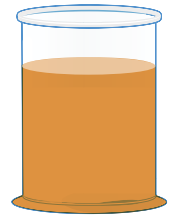
Sabrás que su preparación ha tenido éxito si sus deposiciones son acuosas y claras como la orina (pis). Si siguen siendo de color marrón o siguen conteniendo materia sólida 2 horas antes de su cita, llame a la clínica.



Oscuro y turbio
NO ESTÁ LISTO



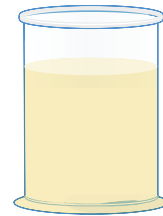
Marrón y turbio
NO ESTÁ LISTO



Naranja oscuro y medio claro
NO ESTÁ LISTO



Naranja y claro
CASI LISTO



Amarillo y claro
ESTÁ LISTO

Notas
