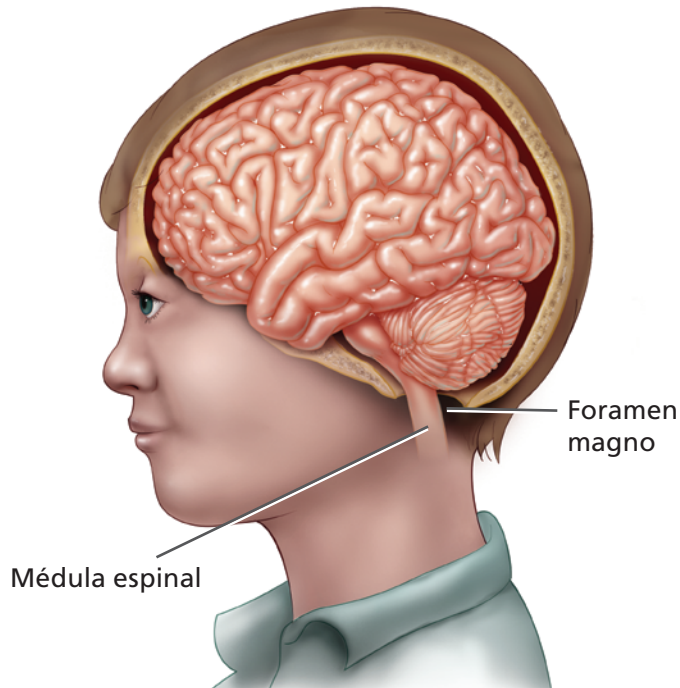


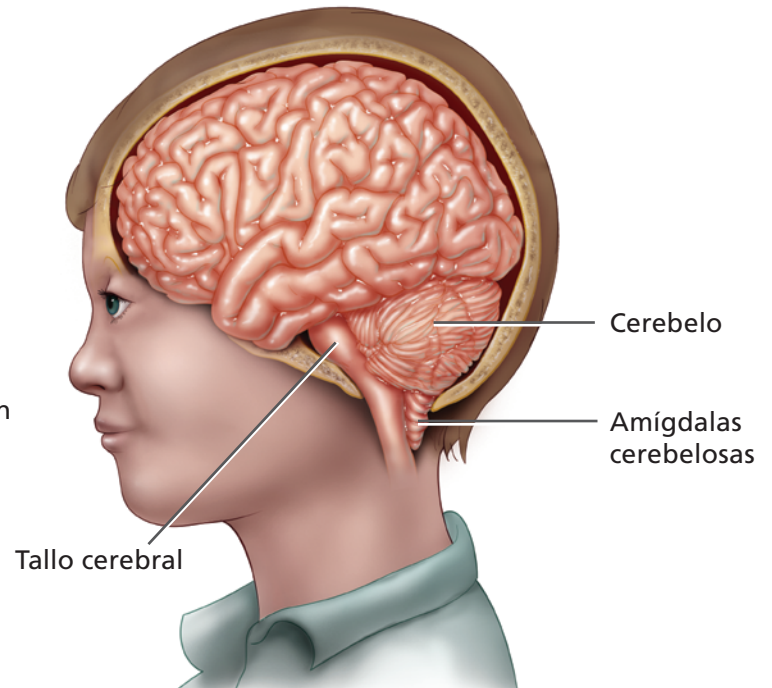
Hablemos Acerca De...

Espina bífida y malformación de Chiari

Normal



Malformación de Chiari



¿Qué es la malformación de Chiari?

En la malformación de Chiari, el tallo cerebral y el cerebelo son empujados hacia abajo porque hay menos espacio en el cerebro. Puesto que el flujo normal de fluidos está bloqueado, este se acumula y aumenta la presión sobre el cerebro.

Hay cuatro tipos de malformación de Chiari. Aunque el tipo I es el más común, el tipo II se asocia con frecuencia a la espina bífida.

¿Qué sucede cuando el niño tiene malformación de Chiari?

En un cráneo normal, el cerebelo (que controla el equilibrio) se asienta justo sobre la columna. Cuando el espacio para el cerebelo es demasiado pequeño, parte del cerebelo comprime el foramen magno, un orificio por debajo del cráneo. Parte del tallo cerebral, que contiene muchos nervios para la cabeza, los ojos y el cuello, también es comprimido hacia abajo.

Una malformación de Chiari puede producir:

- Que el tallo cerebral, la médula espinal y el cerebelo dejen de funcionar correctamente
- El fluido cerebroespinal (CSF, por sus siglas en inglés) deja de fluir, lo que significa menos protección para el cerebro y la médula
- Hidrocefalia (una acumulación de CSF en el cerebro)

¿Cómo sé si el niño tiene malformación de Chiari?

Si el niño muestra alguno o todos los siguientes síntomas, pida que le ordenen un examen en busca de la malformación de Chiari:

- Dolores de cabeza
- Dificultad para respirar
- Ausencia de respiración (apnea)

