

Tomografía computarizada (TC)

¿Qué es una tomografía computarizada?

Una **tomografía computarizada** (a veces llamada tomografía axial computarizada [CAT, por sus siglas en inglés]) es una prueba que usa rayos X para crear imágenes claras y detalladas de los tejidos del cuerpo. Las tomografías computarizadas ayudan a los médicos a diagnosticar y tratar muchos tipos de lesiones y enfermedades. Una tomografía computarizada puede realizarse en cualquier parte del cuerpo.

¿Cómo funciona una tomografía computarizada?

Durante una tomografía computarizada, un equipo de rayos x especial toma muchas imágenes desde diferentes ángulos al hacer girar un tubo de rayos x alrededor del cuerpo. Luego, una computadora usa la información para crear imágenes detalladas. Las imágenes se parecen a secciones transversales (“cortes”) delgadas del área en estudio.

Algunas tomografías computarizadas usan un líquido transparente llamado **contraste** (un tinte especial que aparece en los rayos x). Durante la tomografía computarizada, el contraste ayuda a resaltar los vasos sanguíneos o ciertos tipos de tejido.

¿Cuánto tiempo durará?

Por lo general, la mayoría de las tomografías computarizadas toman 15 minutos o menos. Si su tomografía computarizada incluye contraste, la prueba puede durar más tiempo, según el tipo de contraste que se use. Su médico o el técnico radiólogo puede informarle cuánto tiempo durará la prueba.

¿Cómo me preparo?

Se reunirá con su médico para obtener información sobre la prueba y sobre cómo prepararse. Algunos consejos:

- **Infórmele a su médico sobre sus alergias.** Su médico necesita saber especialmente si tiene asma o si es alérgico a algún alimento o medicamento. Si usted ha tenido una reacción mala al contraste en el pasado, posiblemente deba tomar medicamentos el día antes de la tomografía.



Una tomografía computarizada usa rayos x para crear imágenes detalladas de los tejidos corporales. Las tomografías computarizadas, en general, son indoloras, rápidas y fáciles.

- **Infórmele a su médico sobre los medicamentos que toma.** Incluya todos los medicamentos a base de hierbas, las vitaminas, los medicamentos sin receta (como píldoras para la alergia o aspirina), los inhaladores o los parches.
 - Es posible que se le recete tomar medicamentos algunos días antes de su procedimiento.
 - Siga las indicaciones de su médico sobre sus medicamentos, en especial si toma **metformina** (Glucophage). Posiblemente necesite dejar de tomarla antes de su procedimiento y monitorear su glucosa en sangre con más atención los días posteriores.
- **Si se le indica, evite comer y beber antes de la prueba.** Si se va a utilizar contraste en su tomografía computarizada, no coma ni beba nada durante 2 horas antes de la tomografía.
- **Use ropa suelta y cómoda.** Posiblemente se le pida que se ponga una bata.
- **Infórmele a su médico y al técnico radiólogo si está o puede estar embarazada.**

¿Qué puedo esperar?

- **Se le administrará contraste, de ser necesario.**
 - Para el contraste IV, se coloca una aguja en una vena de la muñeca o brazo. Se inyecta contraste durante la prueba. Puede que sienta calor en el área durante algunos minutos después de recibir la inyección.
 - Para el contraste oral, se le indicará beberlo una hora antes de que comience la tomografía.
 - Para el contraste rectal, necesitará un enema. Su médico le dará instrucciones sobre cómo prepararse la noche anterior a la prueba.
- **Se recostará en una mesa de examen.** La mesa se deslizará en la máquina de tomografía computarizada, que se parece a una caja grande con un orificio en el medio. Posiblemente vea algunas luces. Las luces se usan para garantizar que usted se encuentra en la posición correcta.
- **Un escáner dentro de la máquina tomará una serie de imágenes.** Posiblemente escuche ruidos ligeros tipo zumbido, silbido o chasquidos. Es posible que lo muevan adentro y afuera del escáner más de una vez. El técnico controlará el escáner desde otra sala, pero usted puede verlo y hablar con él.
- **Necesitará permanecer recostado y quieto.** El movimiento puede hacer que las imágenes sean borrosas. El técnico puede pedirle que contenga la respiración por períodos de corto tiempo.

¿Qué sucede después de la prueba?

- Un **radiólogo**, un médico que se especializa en leer pruebas de diagnóstico por imágenes, analizará las imágenes y le enviará un informe a su médico.
- Se enviará un informe a su proveedor de atención médica en el que se detalla que, si hay algo, podría ser preocupante. Los resultados pueden demorar de 1 a 3 días. Su médico o enfermera, por lo general, lo llamarán con los resultados o los analizarán con usted durante una cita de seguimiento. Si la prueba se realiza a causa de una emergencia, los resultados pueden estar disponibles más rápido.

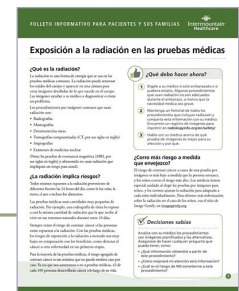
Seguridad en el diagnóstico por imágenes

En Intermountain Healthcare, nuestra meta es usar la menor cantidad de radiación (energía de rayos x) necesaria para producir imágenes de calidad.

- Trabajamos duro para garantizar que nuestro equipo sea seguro y apropiado para su examen.
- Nuestros equipos de diagnóstico por imágenes reciben capacitación regular sobre la seguridad de la radiación.
- Nos comunicamos con los médicos para ayudarlos a escoger las pruebas de diagnóstico por imágenes de forma correcta.

Para obtener más información sobre la exposición a la radiación, pida una copia del folleto informativo

Exposición a la radiación en las pruebas médicas.



Mi cita de seguimiento

Fecha/Hora: _____

Lugar: _____

Médico: _____

¿Dónde puedo obtener más información?

Obtenga más información sobre la tomografía computarizada en:

- Radiologyinfo.org: radiologyinfo.org
- Administración de Medicamentos y Alimentos (FDA, por su sigla en inglés): fda.gov
- KidsHealth.org: kidshealth.org/es/

Computed Tomography (CT) Scan

Intermountain Healthcare cumple con las leyes federales de derechos civiles aplicables y no discrimina por motivos de raza, color, nacionalidad, edad, discapacidad o sexo. Se proveen servicios de interpretación gratis. Hable con un empleado para solicitarlo.

©2011-2018 Intermountain Healthcare. Todos los derechos reservados. El contenido del presente folleto tiene solamente fines informativos. No sustituye los consejos profesionales de un médico; tampoco debe utilizarse para diagnosticar o tratar un problema de salud o enfermedad. Si tiene cualquier duda o inquietud, no dude en consultar a su proveedor de atención médica. Hay más información disponible en intermountainhealthcare.org. Patient and Provider Publications FS2635-04/18 (Last reviewed - 03/17) (Spanish translation 11/18 by inWhatLanguage)