

# Hablemos Acerca De...

## Los monitores de la Unidad de Cuidados Intensivos

Su niño será observado muy atentamente mientras esté en la Unidad de Cuidados Intensivos. Su equipo de cuidados le conectará varios instrumentos sensibles llamados "monitores". Los monitores darán información sobre cómo está funcionando su cuerpo. Sus médicos y enfermeras observarán los monitores para poder entender mejor su afección médica.

Quizá usted se sienta abrumado al ver a su niño conectado a tantos tubos y cables. Es una reacción normal. Este folleto le ayudará a entender la función de los monitores y cómo ayudan a mantener a su niño a salvo.

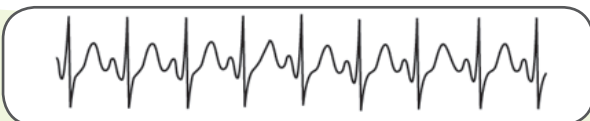
### ¿Por qué hacen «bip»?

Si hay un ligero cambio en la información obtenida de los monitores conectados a su niño, o si un monitor detecta el movimiento de su niño, sonará una alarma.

Los monitores pueden verse desde la estación de enfermería. Si suena la alarma, un miembro del equipo de cuidados de su niño vendrá a ver cómo está su niño y la apagará. La mayoría de las alarmas no señalan ninguna crisis. Están ahí para reunir información de modo que el equipo de cuidados pueda ayudar a su niño a mejorar.

### El monitor cardíaco y de apnea

La máquina que muestra distintos patrones de líneas se llama «monitor cardíaco y de apnea». El personal observa los números y la onda de las líneas que aparecen en el monitor. Brindan información sobre la afección médica de su niño.



Su enfermera revisará las casillas a un lado de los nombres de las formas de onda o monitores correspondientes a su niño.

### La frecuencia cardíaca

La frecuencia cardíaca es un registro de los latidos del corazón. Quizá también escuche las palabras «electrocardiograma» o «EKG/ECG» para describir esta actividad. Los electrodos (cables) conectados al exterior del pecho monitorean la frecuencia y el ritmo cardíacos. El número que aparece al lado de la forma de onda es la frecuencia cardíaca en latidos por minuto.



### La frecuencia respiratoria

Los mismos electrodos que miden la frecuencia cardíaca también perciben los movimientos del pecho de su niño. Registran el número de respiraciones por minuto (frecuencia respiratoria) y muestran el número y el patrón en una línea del monitor.



### La saturación de oxímetro (saturación de oxígeno)

La cantidad de oxígeno en la sangre se mide a través de la piel. Es como una pinza suave puesta en el oído, el dedo o el pie de su niño. Un lado emite una luz infrarroja. El otro lado es una almohadilla de recepción. La luz infrarroja pasa a través del dedo y brinda información a la almohadilla receptora. La almohadilla envía la información al monitor.

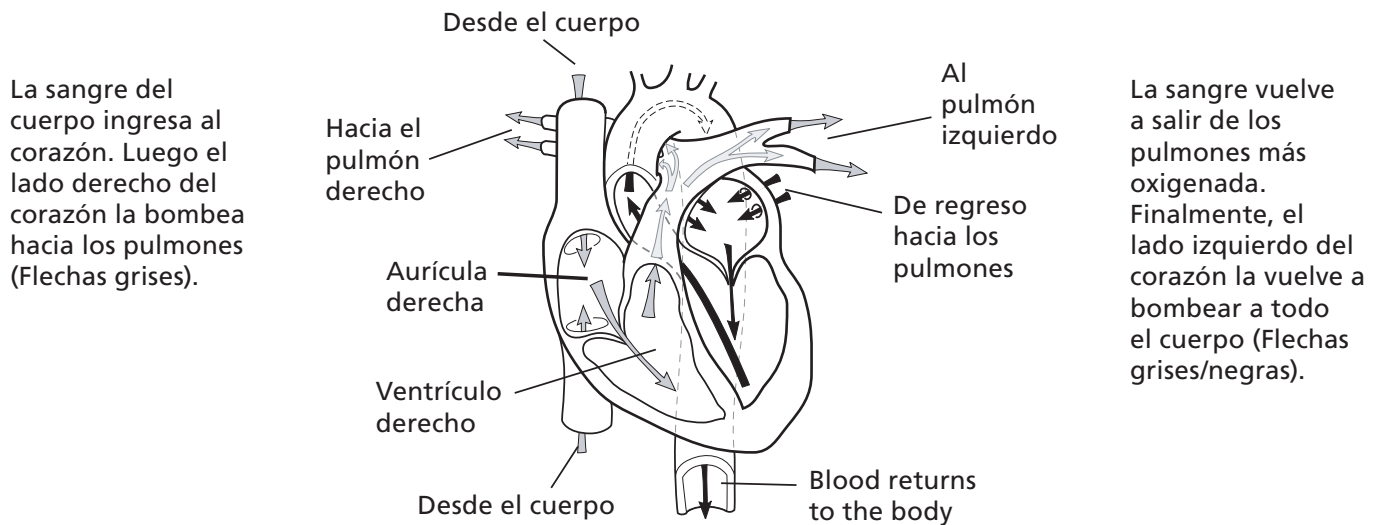
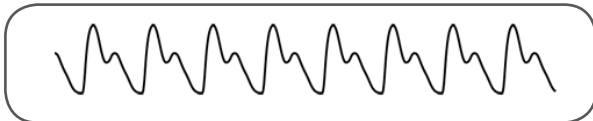


Figura 1

## T/Temp (temperatura)

En la Unidad de Cuidados Intensivos, a menudo se necesita una lectura continua y precisa de una temperatura. Se realiza mediante un sensor conectado a un tubo diminuto, llamado «catéter urinario», el cual se introduce en el tracto urinario. Como alternativa, se puede utilizar una sonda rectal suave. El número que se ve en la pantalla es su temperatura interna registrada en grados centígrados. La enfermera le puede decir el equivalente en grados Fahrenheit.

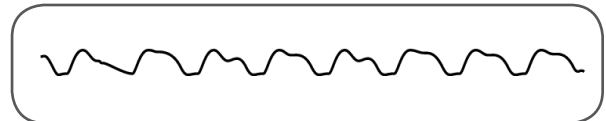


## PSA (presión sanguínea arterial)

Las arterias están conectadas al lado izquierdo del corazón. Llevan la sangre desde el corazón al resto del cuerpo. El lado izquierdo del corazón trabaja arduamente para empujar la sangre a través de las arterias y llevar alimentos a las células (consulte la Figura 1). La presión sanguínea arterial es la cantidad de presión en esas arterias.

El monitor de la presión sanguínea arterial se coloca dentro de una arteria a través de un pequeño tubo llamado «catéter». El monitor mide la presión sanguínea arterial. El número y la forma de onda aparecen en el monitor cardíaco y de apnea. El catéter

también puede utilizarse para extraer sangre para pruebas de laboratorio.



## PVC (presión venosa central)

Las venas transportan la sangre del cuerpo de regreso al corazón. Después la sangre se bombea a los pulmones para tener más oxígeno. El lado derecho del corazón bombea la sangre a los pulmones. Un monitor de presión venosa central (PVC) mide la presión en una vena grande que lleva la sangre al corazón.

Se coloca un catéter largo en una vena, generalmente en el brazo o en la pierna, y después se dirige a una vena cerca del corazón. Otras veces, el catéter se dirige hacia la aurícula derecha. Una máquina mide la presión sanguínea y envía la información al monitor.

## Otros monitores

### ETCO<sub>2</sub> o TCO<sub>2</sub> (concentración final del dióxido de carbono, dióxido de carbono transcutáneo)

Al inhalar y exhalar, mantenemos un buen equilibrio de oxígeno y dióxido de carbono (CO<sub>2</sub>) en la sangre. Es posible que el equipo de cuidados de su niño quiera saber si su niño tiene muy poco o demasiado

CO<sub>2</sub> en la sangre. Hay dos formas de medir esto y ambas funcionan fuera del cuerpo.

Un ETCO<sub>2</sub>, o sensor de concentración final del dióxido de carbono, mide la cantidad de dióxido de carbono en la sangre de su niño. El ETCO<sub>2</sub> está conectado a su ventilador y mide la cantidad de dióxido de carbono en el aire exhalado. El TCO<sub>2</sub>, o monitor transcutáneo, se adhiere a la piel y mide la cantidad de dióxido de carbono en la membrana de la piel.

### **EEG (electroencefalografía continua)**

«EEG» es un nombre corto para la electroencefalografía continua. Una EEG mide la actividad eléctrica del cerebro. Se usa para detectar la actividad anormal de cerebro. Se colocan cables llamados «electrodos» en el cuero cabelludo de su niño o justo debajo de la piel para medir las ondas cerebrales.

### **La oximetría regional**

El monitor de oxígeno regional se utiliza para saber cuánto oxígeno está utilizando el cuerpo en diferentes áreas. La sonda del monitor es una calcomanía que se coloca generalmente en la espalda y la frente. El equipo podría referirse a esto como «NIRS» o «INVOS». El valor nos indica cuán bien el cuerpo está usando el oxígeno.

### **Consulte a su enfermera...**

Es importante que usted sepa sobre el cuidado de su niño. La información de este folleto es muy general. Su enfermera le puede dar información específica sobre los monitores de su niño. Siéntase con la libertad de hacer cualquier pregunta que tenga. La enfermera responderá todas sus preguntas con gusto.