

Hablemos Acerca De...

Espina bífida y el manejo urológico

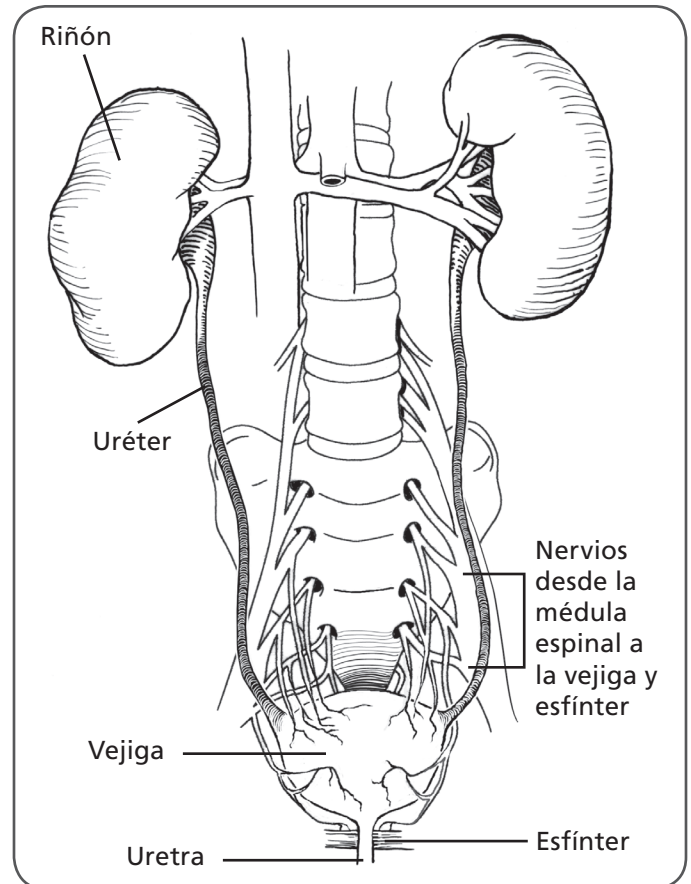
La espina bífida siempre afecta el sistema urinario de su hijo y la capacidad para controlar la vejiga. El manejo urológico de su hijo incluirá una verificación cuidadosa de los riñones y la vejiga, independientemente de su edad. El diagrama de la derecha muestra cómo funciona el sistema urinario.

- **Riñones:** órganos en forma de frijol que eliminan las materias de desecho en forma de orina
- **Uréteres:** tubos que transportan la orina de los riñones a la vejiga
- **Vejiga:** estructura “tipo bolsa” que mantiene la orina
- **Uretra:** canal para descargar la orina de la vejiga al exterior
- **Esfínter:** músculo alrededor de la abertura de la vejiga en la uretra para mantener la orina en la vejiga

¿Cómo afecta la espina bífida a la vejiga?

Los nervios que controlan la vejiga vienen de la parte inferior de la médula espinal. En niños con espina bífida, estos nervios por lo general no funcionan normalmente y pueden afectar la función de la vejiga. Una vejiga que no funciona correctamente puede producir un daño permanente a los riñones. Se dice que los niños con daños en los nervios de la vejiga tienen una “vejiga neurogénica”. Algunas señales de un problema de vejiga incluyen lo siguiente:

- La vejiga no se vacía correctamente debido a una infección en las vías urinarias (UTI, por sus siglas en inglés).
- La vejiga sólo se vacía cuando está muy llena provocando que la orina regrese a los riñones, así dañándolos.
- La vejiga puede vaciarse cuando tiene muy poca orina.



Usted debe hacer controlar los riñones y vejiga de su hijo lo antes posible para prevenir daños en los riñones. Cuando controlan a su hijo, el médico primero se concentra en preservar la función renal. A medida que su hijo crece y se desarrolla, el médico verificará el control de la vejiga (continencia). Se debe controlar periódicamente el control de la vejiga incluso cuando el niño crezca y sea un adulto.

¿Cómo controla el médico el sistema urológico?

Su médico realizará las siguientes pruebas para controlar el sistema urinario de su hijo:

1 Pruebas renales

- a **Prueba de creatinina:** Esta prueba de sangre muestra cómo los riñones están filtrando la sangre.

b Ultrasonido: Esta prueba muestra el tamaño de los riñones y si están agrandados.

2 Pruebas de la vejiga

a Urinálisis: También conocido como pruebas de “tiras de orina”. Esta prueba evalúa los riñones y la vejiga. No es una buena prueba para mostrar si existe una UTI. En su lugar, es necesario un cultivo urinario.

b Cultivo urinario: Ésta es la mejor prueba para determinar si su hijo tiene una UTI. Un técnico colocará un pequeño tubo en la vejiga de su hijo para recolectar una muestra de orina. Los resultados de la prueba toman de 2 a 3 días.

c Cistouretrograma miccional (VCUG, por sus siglas en inglés): El técnico colocará un pequeño tubo en la vejiga de su hijo. Usando el tubo, se colocará una tintura en la vejiga. Después de colocar la tintura, se toman rayos X. La tintura puede verse en los rayos X. La prueba muestra si la orina está subiendo contracorriente a los riñones.

d Cistometrograma (CMG): Esta prueba estudia la presión de la vejiga (la cantidad de orina que la vejiga retiene). El técnico colocará un tubo pequeño en la vejiga de su hijo y otro tubo pequeño en el recto. Luego se verterá agua tibia lentamente a través del tubo en la vejiga. De esta manera, se mide la capacidad y presión de la vejiga. El cistometrograma puede detectar alta presión en la vejiga que sube a contracorriente a los riñones produciendo daño renal. El médico también verificará si la vejiga tiene fugas (pérdida) cuando se alcanzan altas presiones. Es más probable que ocurran daños renales si existe una fuga.

e Cistometrograma en video: El técnico toma rayos X durante un cistometrograma. De esta manera se puede combinar en una prueba un cistometrograma y un cistouretrograma.

- Escalofríos por fiebre
- Orina con olor feo
- Orina turbia u oscura
- Sangre en la orina
- Náuseas o vómitos
- Dolor en la espalda o la parte inferior del abdomen
- Malestar con las cateterizaciones si su hijo tiene cateterizaciones intermitentes limpias CIC
- Cambios en la continencia de orina (si su hijo está en un programa de CIC)
- Señales generales de enfermedad (no comer, no responder de forma normal)

Para prevenir las UTI:

- Elimine toda la orina que quede en la vejiga.
- Ponga a su hijo en un programa CIC.
- Administre una baja dosis de antibióticos a su hijo. El antibiótico disminuye la capacidad de las bacterias de pegarse al recubrimiento de la vejiga. Si se receta a su hijo una dosis baja de antibiótico, debería tomarlo una vez cada noche.

Usted debe saber que el estreñimiento (constipación) es un riesgo con una UTI. Asegúrese de que su hijo defaque regularmente para reducir el riesgo de infecciones constantes.

¿Qué tipo de cuidados de seguimiento debe tener mi hijo?

Su hijo debería tener pruebas regulares de sus riñones y vejiga. El médico prestará especial atención a infecciones, estructura del riñón, estructura de la vejiga, función renal, función de la vejiga y continencia de la vejiga.

¿A quién llamo si tengo preguntas?

Si tiene preguntas, llame a la Clínica de espina bífida al 801.662.1675 o al enfermero practicante al 801.662.1678.

¿Cómo puedo prevenir las UTI?

Los síntomas de una UTI incluyen:

.....