

# Inyecciones vertebrales

Una inyección vertebral es un procedimiento en el cual su médico o médica inyectan un medicamento en un área específica de su columna vertebral para diagnosticar la fuente de dolor en su espalda o para reducir la hinchazón y aliviar su dolor.

## ¿Cuáles son los tipos de inyecciones?

Los tipos de inyecciones que usted recibirá dependen de sus síntomas, la ubicación de su dolor y los objetivos de su tratamiento. Los más comunes son:

- **Inyecciones epidurales con esteroides (cortisona)** cerca de nervios específicos o directamente dentro del **espacio epidural** (el área que rodea a los nervios dentro del canal vertebral).

- **Las inyecciones en la articulación facetaria y bloqueos nerviosos** en o cerca de las articulaciones facetarias que conectan cada **vértebra**.
- **Las inyecciones en la articulación sacroilíaca (o SI)** dentro de la articulación SI entre el sacro y los huesos pélvicos.

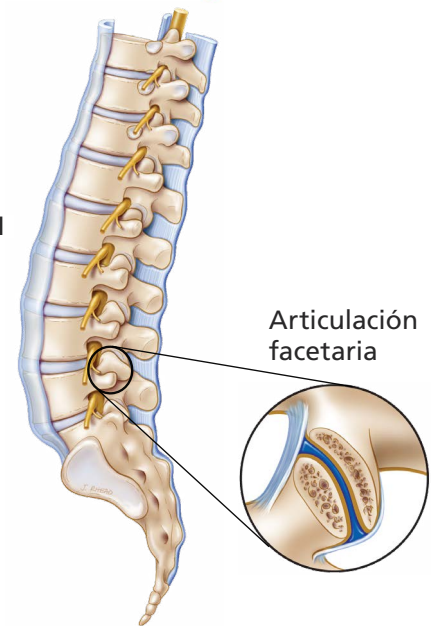
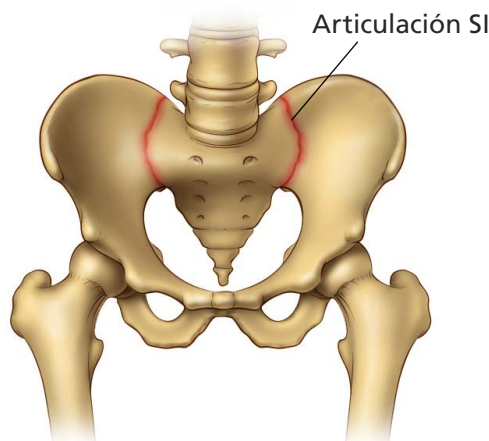
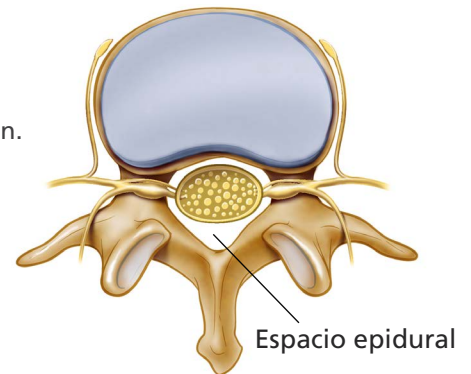
Otros tipos de inyecciones vertebrales: discogramas de diagnóstico, neurotomías e inyecciones en puntos de activación, se describen en hojas informativas separadas.

**Las inyecciones epidurales con esteroides** pueden tratar el dolor en una región extensa del cuerpo. Los medicamentos esteroideos se inyectan en el espacio epidural entre 2 vértebras o cerca de un nervio. El medicamento sube y baja por el raquídeo para cubrir las raíces nerviosas cerca del área de la inyección.

**Las inyecciones en las articulaciones facetarias** se administran en el lugar donde se unen dos vértebras. Estas articulaciones permiten a la columna doblarse y torcerse. Las inyecciones en las articulaciones facetarias pueden disminuir la inflamación producida por la artritis y la degeneración de las articulaciones.

Antes de una inyección en una articulación facetaria, es posible que se le administre una inyección de diagnóstico llamada **bloqueo de la rama medial** cerca de un nervio que va desde la articulación facetaria. Esto ayuda a determinar si una inyección en una articulación facetaria podría aliviar su dolor. Su médico también puede recomendar una **neurotomía** de radiofrecuencia que inhabilita un nervio vertebral para que ya no pueda enviar señales de dolor.

**Las inyecciones en la articulación sacroilíaca (SI)** se administran en la articulación SI ubicada entre el sacro (en la base de la columna vertebral) y los huesos pélvicos. El médico inyecta directamente un medicamento antiinflamatorio en la articulación que puede disminuir el dolor y la inflamación en la parte inferior de la espalda, las nalgas, la ingle y la pierna.



## ¿Por qué necesito esto?

Usted podría necesitar una inyección vertebral si le duele la espalda y no ha respondido bien a la fisioterapia o a otros tratamientos. Como alternativa a la cirugía de la espalda, las inyecciones vertebrales se pueden usar para:

- **Diagnosticar su dolor:** El médico le inyectará un medicamento entumecedor (anestésico) en 1 o más áreas específicas de la columna vertebral, bloqueando toda sensación en esas áreas. Si el dolor se alivia, el médico entenderá mejor el origen del mismo y cómo tratarlo. Si no se alivia, entonces puede haber un origen diferente que podría requerir más o diferentes tipos de inyecciones para un buen diagnóstico.
- **Aliviarle el dolor:** Su médico puede usar inyecciones vertebrales para aliviar su dolor, reducir la hinchazón o mejorar la movilidad. Un medicamento antiinflamatorio, tal como la cortisona, se inyecta directamente en el lugar de donde proviene el dolor. Dependiendo del medicamento, usted puede sentir alivio del dolor de inmediato, o puede tardar unos días o más en hacer efecto. El alivio del dolor puede ser temporal (dura varias semanas o meses) o de larga duración.

## ¿Qué tipo de alivio del dolor puedo esperar?

Si su inyección es para diagnosticar el dolor, usted debería sentir alivio de inmediato con el anestésico, pero el alivio terminará en una hora más o menos. Usted puede necesitar más de una inyección para que el médico diagnostique el dolor.

Si su inyección es para reducir la inflamación y aliviar el dolor, puede tardar algunos días, o incluso una semana, para sentir alivio. Su dolor desaparecerá lentamente y de forma continua.

Es posible que la inyección no le alivie todo el dolor, pero puede aliviarle lo suficiente para permitir que se mueva más fácilmente. Esto puede acelerar su recuperación.

El tiempo que usted puede esperar que dure el alivio del dolor depende de cuántas áreas estén lesionadas y el nivel de inflamación que tenga. Algunas personas pueden necesitar más de una inyección para sentir alivio.

Posibles beneficios	Posibles riesgos y complicaciones	Alternativas
<ul style="list-style-type: none"> <li>• Pueden aliviar o diagnosticar el dolor.</li> <li>• Es menos invasivo que la cirugía, con menos riesgos.</li> <li>• Permite una recuperación rápida.</li> <li>• No requiere hospitalización.</li> </ul>	<p>Diferentes tipos de inyecciones vertebrales conllevan riesgos diferentes. Su médico le explicará los riesgos específicos de su procedimiento. Estos posibles riesgos son comunes para muchas inyecciones vertebrales:</p> <ul style="list-style-type: none"> <li>• Problemas en los nervios que producen debilidad en los brazos o las piernas.</li> <li>• Aumento de la sensación de entumecimiento.</li> <li>• Aumento del dolor de forma breve o aumento severo del dolor.</li> <li>• Incontinencia.</li> <li>• Un tipo de dolor de cabeza posterior a la inyección ("dolor de cabeza vertebral").</li> <li>• Sangrado, infección (raro).</li> <li>• Accidente cerebrovascular.</li> <li>• Lesión en la columna vertebral.</li> </ul>	<p>Las inyecciones vertebrales se usan después de que los pacientes hayan presentado dolor durante varios meses y ya hayan intentado otras técnicas, tales como:</p> <ul style="list-style-type: none"> <li>• Hielo</li> <li>• Analgésicos orales</li> <li>• Fisioterapia</li> <li>• Observar y esperar</li> </ul> <p>Si la inyección vertebral no ayuda, su médico puede recomendarle una cirugía.</p>

## ¿Cómo me preparo para la inyección?

Estas son cosas que usted puede hacer para que su procedimiento salga mejor:

- **Traiga todas las radiografías, RM o tomografías computarizadas** que tenga a su cita.
- **Traiga una lista de todos los medicamentos que toma en la actualidad.** Asegúrese de incluir todo, incluyendo medicamentos sin receta médica y vitaminas. E informe a sus proveedores de atención médica si es alérgico a algún medicamento. Le pueden pedir que deje de tomar ciertos anticoagulantes, tales como Plavix y Coumadin, antes del procedimiento. Consulte siempre con sus proveedores de cuidados de la salud antes de dejar de tomar cualquier medicamento.
- **Si el propósito de su inyección es diagnosticar, no tome su analgésico.** Llegue a su cita sintiendo su nivel de dolor habitual. Esto hará más fácil saber si la inyección ha aliviado su dolor.
- **Pregunte a sus proveedores de atención médica qué debe comer y beber.** Le pueden pedir que no coma ni beba nada entre 4 y 8 horas antes del procedimiento.
- **Informe a sus proveedores de atención médica si está enfermo o embarazada.** Si está resfriado, tiene la gripe u otra enfermedad el día del procedimiento, o si hay alguna posibilidad de que pueda estar embarazada, asegúrese de notificárselo a sus proveedores de atención médica.
- **Vista ropa poco ajustada.** Vista ropa que no roce el sitio de la inyección.

## ¿Qué ocurre durante el procedimiento?

La administración de la inyección en sí toma solo unos minutos, pero planifique de 30 a 60 minutos para todo el procedimiento. Usted permanecerá despierto y capaz de comunicarse todo el tiempo. Su procedimiento incluirá:

- **Control.** Es posible que le conecten dispositivos para comprobar su frecuencia cardíaca y respiratoria.
- **Sedante.** Es posible que le pueden dar un sedante que le ayude a relajarse.
- **Posición.** Usted puede estar acostado boca abajo, boca arriba o de lado.
- **Anestésico local.** Se le administrará un anestésico local cerca del sitio de la inyección para entumecer la piel. Esto, usualmente, se siente como un pinchazo con algo de ardor y solo dura un segundo.
- **Guía radiográfica radioscópica.** El médico puede inyectar un líquido de contraste que ayuda a identificar partes específicas de su columna vertebral y confirmar la colocación correcta de la aguja.
- **Inyección.** Los medicamentos anestésicos o antiinflamatorios (esteroides) se le inyectarán en la columna vertebral.

## ¿Qué ocurre después del procedimiento?

Después del procedimiento, usted puede permanecer en un área de recuperación mientras le controlan los signos vitales (frecuencia cardíaca, presión arterial, frecuencia respiratoria). Debería poder caminar de inmediato después del procedimiento, aunque algunos pacientes presentan debilidad, adormecimiento u hormigueo en las piernas durante algunas horas. Le pueden pedir que llene algunos papeles antes de irse.

### Ir a casa

Estas son cosas que debe saber mientras se recupera en casa:

- **Manejar automóviles.** Es posible que alguien tenga que llevarle a casa después del procedimiento. Su médico posiblemente le permitirá que vuelva a manejar al día siguiente.
- **Posibles efectos secundarios.** Usted puede presentar un breve aumento de dolor, dolores de cabeza o problemas para dormir. Estos deberían desaparecer en los primeros días.
- **Beber y comer.** Le pueden pedir que no coma ni beba durante algunas horas.
- **Actividad.** Le pueden pedir que se lo tome con calma el día de la inyección. Pero puede servir de ayuda levantarse y moverse aproximadamente cada hora más o menos. Usted debería poder reanudar sus actividades normales al día siguiente. Camine si siente que puede hacerlo, pero evite actividades que puedan forzar su espalda.
- **Ducharse y bañarse.** Usted puede ducharse, pero evite tinas o piscinas durante 48 horas.
- **Regreso al trabajo.** Pregunte a su médico cuándo puede regresar al trabajo.
- **Seguimiento.** Asegúrese de acudir a seguimiento con su médico en 2 semanas o según se le indique.

## Cuándo llamar al médico

Llame a su médico si presenta lo siguiente:

- Dolor de cabeza u otro dolor intenso
- Fiebre o escalofríos
- Pérdida de control de la vejiga o los intestinos
- Enrojecimiento o hinchazón alrededor del sitio de la inyección
- Debilidad o entumecimiento

## Información de contacto de mi médico:

---

---

---

---

---

### *Preguntas para mi médico:*

---

---

---

---

---

---

---

---

---

---

---

---

---

---

---

---

---

---

---

---

---

---

---

---