

# Angiografía periférica

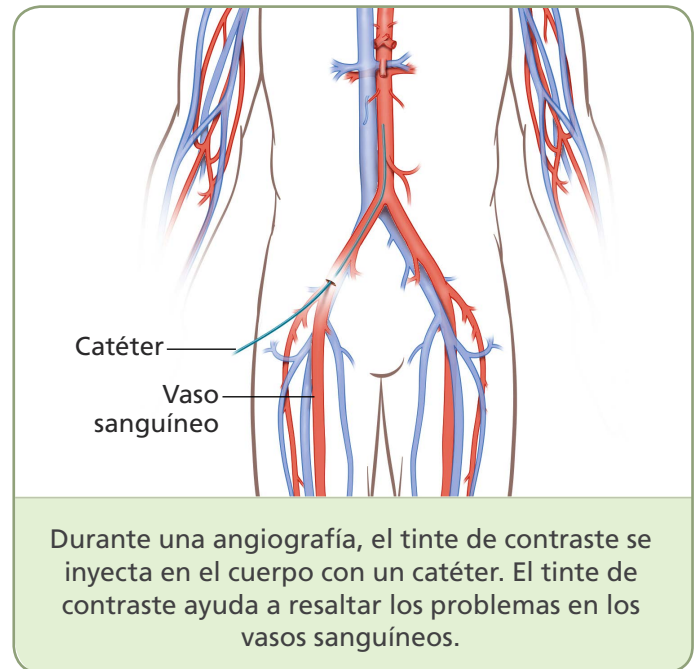
## ¿Qué es una angiografía periférica y por qué la necesito?

Una **angiografía periférica** es una prueba que se usa para encontrar y diagnosticar problemas en los vasos sanguíneos del cuerpo (no del corazón). Durante una angiografía periférica, un médico utiliza un líquido claro que se llama tinte de contraste y rayos X especiales (**fluoroscopia**), para crear imágenes en tiempo real de sus vasos sanguíneos. Estas imágenes se usan para decidir el mejor tratamiento para su condición médica.

## ¿Qué puedo esperar?

El procedimiento dura entre 1 y 2 horas. Durante el procedimiento, usted estará relajado pero despierto. Es posible que le pidan que contenga su respiración, respire profundo o tosa.

- **Se realiza un pequeño corte (incisión) en la piel y los vasos sanguíneos de la ingle.**
- **Se coloca una funda plástica corta, llamada vaina, en un vaso sanguíneo.** Dentro de la vaina, se coloca un catéter (un tubo delgado y flexible).
- **El tinte de contraste se inyectará a través del catéter.** El tinte de contraste aparece en una fluoroscopia y ayuda a guiar al médico.



- **El catéter y la vaina se retiran.** Se coloca un dispositivo de presión o de cierre especial en el sitio de inserción para prevenir el sangrado.
- **Usted será trasladado a una unidad de recuperación.** Es posible que deba permanecer acostado durante 8 horas. Tal vez le pidan que beba mucho líquido para eliminar el tinte de contraste.

## ¿Qué debo hacer ahora?

- 1 Siga todas las instrucciones sobre cuándo dejar de comer y beber antes del procedimiento.** Esto ayudará a prevenir posibles problemas con la anestesia.
- 2 Prepare el traslado.** Pídale a alguien que lo traslade hacia y desde el hospital. Asegúrese de llegar a tiempo para su cita.
- 3 Cuéntele a su médico sobre los medicamentos que toma.** Incluya todos los medicamentos recetados, los remedios sin receta, los inhaladores, las vitaminas y los suplementos a base de hierbas. Su médico necesita saber especialmente si usted tiene asma, si es alérgico a algún medicamento o tinte, o si alguna vez tuvo una reacción negativa al tinte de contraste.
- 4 Siga todas las instrucciones sobre sus medicamentos antes de su procedimiento.** Si usted toma metformina deberá dejar de tomarla 2 días antes del procedimiento y deberá hacerse pruebas de sangre antes de reiniciarla. Asegúrese de revisar su nivel de glucosa en la sangre periódicamente durante este tiempo. Llame a su médico si es superior a 300 mg/dL.

## ¿Qué cuidados debo tener en mi casa?

- **Vigile si aparece hinchazón o sangrado.** El sitio puede tener moretones, pero esto debería desaparecer mas o menos en una semana. Evite agacharse, ponerse en cuclillas y las actividades intensas como subir escaleras, correr o levantar objetos de más de 20 libras (9 kg). Tome caminatas cortas (de 5 a 10 minutos) 4 o 5 veces al día. Evite el estreñimiento.
- **No tome un baño, no use jacuzzis (hot tub), ni vaya a nadar durante los primeros 5 días** o hasta que la herida esté cerrada. Puede tomar una ducha después de 24 horas (1 día) pero no permita que le salpique en el sitio de la incisión. Pida instrucciones a su médico.
- **Puede regresar al trabajo cuando el médico le diga que está bien que lo haga.**

## ¿Cuándo debo llamar a mi médico?

Llame a su médico si:

- El brazo o la pierna donde se insertó el catéter se siente frío o entumecido.
- Hay sangrado o dolor intenso en el sitio de inserción, o si el hematoma (moretón), enrojecimiento o hinchazón empeoran.
- Tiene fiebre superior a 100 °F (37.7 °C).

## ¿Cuáles son los posibles riesgos y beneficios de la angiografía periférica?

En la siguiente tabla se enumeran los posibles beneficios, riesgos y alternativas más comunes para el procedimiento de angiografía. Puede haber otros beneficios o riesgos según su situación médica. Hable con su médico para obtener información sobre estos riesgos y beneficios. Asegúrese de hacer cualquier pregunta que tenga.

Posibles beneficios	Posibles riesgos y complicaciones	Alternativas
<p>Una angiografía:</p> <ul style="list-style-type: none"> <li>• Le brinda a su médico información detallada sobre sus vasos sanguíneos.</li> <li>• Ayuda a su médico a diagnosticar un problema y planificar un tratamiento.</li> </ul>	<p>Si bien <b>las angiografías son seguras</b>, conllevan algunos posibles riesgos y complicaciones, entre ellos:</p> <ul style="list-style-type: none"> <li>• Entumecimiento o debilidad durante unas horas debajo del sitio donde se insertó el catéter (raro).</li> <li>• Sangrado o infección donde se insertó el catéter (raro).</li> <li>• Reacción alérgica al tinte del contraste (muy raro).</li> <li>• Función renal reducida (o insuficiencia renal en casos raros). Informe a su médico si tiene enfermedad renal o diabetes.</li> <li>• Lesión en un vaso sanguíneo que podría requerir una reparación, un coágulo de sangre, accidente cerebrovascular o la muerte en casos sumamente raros.</li> <li>• Exposición a la energía de los rayos X que puede aumentar ligeramente su riesgo de cáncer de por vida. Consulte el folleto de Intermountain <b><i>Your Guide to Understanding Radiation (Guía para comprender la radiación)</i></b>, para obtener más información.</li> </ul>	<p>Las alternativas a una angiografía incluyen:</p> <ul style="list-style-type: none"> <li>• Tomografía computarizada (TC) de sus vasos sanguíneos</li> <li>• Resonancia magnética (MRI, por sus siglas en inglés) de sus vasos sanguíneos</li> </ul>

Peripheral Angiogram

Intermountain Healthcare cumple con las leyes federales de derechos civiles aplicables y no discrimina por motivos de raza, color, nacionalidad, edad, discapacidad o sexo. Se proveen servicios de interpretación gratis. Hable con un empleado para solicitarlo.

©2019 Intermountain Healthcare. Todos los derechos reservados. El contenido del presente folleto tiene solamente fines informativos. No sustituye los consejos profesionales de un médico; tampoco debe utilizarse para diagnosticar o tratar un problema de salud o enfermedad. Si tiene cualquier duda o inquietud, no dude en consultar a su proveedor de atención médica. Hay más información disponible en [intermountainhealthcare.org](http://intermountainhealthcare.org). Patient and Provider Publications FS2615-03/19 (Last reviewed - 10/18) (Spanish translation 04/19 by inWhatLanguage)